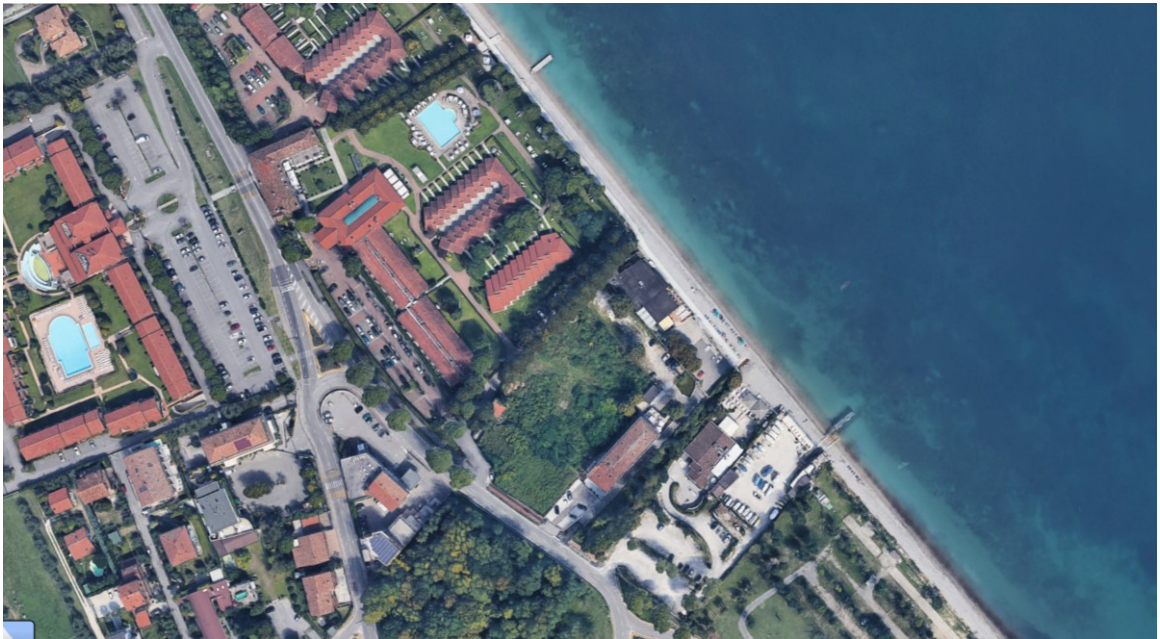


PROVINCIA DI BRESCIA
COMUNE DI PADENGHE

SAR S.R.L.

Via Corsica 143, 25125 Brescia

**PROGETTO VARIANTE SUAP "CONCENTRA CROSS" N° 1/2008 DEL
28/05/2010 PER REALIZZAZIONE HOTEL 4 STELLE IN VIA MARCONI**



**ADEMPIMENTO NORME SUL SUPERAMENTO
DELLE BARRIERE ARCHITETTONICHE**

L.Naz. n°13/89 - D.M. n°236/89 - L.Reg. n°6/89

Il committente

Il tecnico



Brescia, Giugno 2023

RELAZIONE

CRITERI DI ACCESSIBILITA': SPAZI ESTERNI PARTI COMUNI

Per rendere il progetto presentato conforme alla Legge Naz. n°13/89, D.M. n°236/89 e Legge Reg. n°6/89 relative al superamento delle "barriere architettoniche" si prevedono:

per gli spazi esterni:

- percorsi esterni pedonali privi di variazioni di livello o con variazioni conformi alla normativa vigente, di dimensioni adeguate al passaggio di sedia a rotelle, con pavimentazione non sdruciolevole;
- individuazione 3 posti auto di larghezza pari a 3,50 m riservato a persona diversamente abile all'interno del parcheggio pertinenziale a raso a disposizione delle unità direzionali e commerciali;

per le parti comuni:

- porte di accesso agli edifici facilmente manovrabili, con luce netta non inferiore a 90 cm tali da consentire un agevole transito da parte di persona su sedia a rotelle;
- vano delle porte di accesso agli edifici e spazi antistanti e retrostanti complanari e con pavimentazione antisdruciolevole;
- installazione di un ascensore di tipo oleodinamico per il collegamento tra i diversi livelli dell'edificio, provvisto di cabina di dimensioni idonee, meccanismi e automatismi previsti dalle citate normative con ripiani anteriori di fermata aventi profondità sufficiente a consentire le manovre necessarie per l'accesso a persona su sedia a rotelle;
- scale con gradini con pedata antisdruciolevole e con atri di larghezza adeguata al passaggio contemporaneo di due persone e di attrezzature di soccorso;
- parapetti con corrimano di protezione ad altezza di 100 cm;
- percorsi orizzontali senza variazioni di livello, con larghezza adeguata per facilitare l'accesso alle varie unità abitative e con pavimentazione antisdruciolevole;
- terminali dei vari impianti tecnologici maneggevoli e ubicati in posizione facilmente individuabile seppur protetti;

CRITERI DI VISITABILITA'

Per rendere il progetto delle **suite hotel e degli alloggi hotel** conformi alla Legge Naz. n°13/89, D.M. n°236/89 e Legge Reg. n°6/89 relative al superamento delle "barriere architettoniche" si prevedono:

come indicato da:

ART. 3, COMMA 4, LETTERA c)

nelle unità immobiliari sedi di attività ricettive il requisito della visitabilità si intende soddisfatto se tutte le parti e i servizi comuni ed un numero di stanze e di zone

all'aperto destinate al soggiorno temporaneo determinato in base alle disposizioni di cui l'art.5, sono accessibili

ART. 5 CRITERI DI PROGETTAZIONE PER LA VISITABILITA' - COMMA 3

Ogni struttura ricettiva (alberghi, pensioni, villaggi turistici, campeggi, ecc.) deve avere tutte le parti e servizi comuni ed un determinato numero di stanze accessibili anche a persone con ridotta o impedita capacità motoria.

Tali stanze devono avere arredi, servizi, percorsi e spazi di manovra che consentano l'uso agevole anche da parte di persone su sedia a ruote.

Qualora le stanze non dispongano dei servizi igienici, deve essere accessibile sullo stesso piano, nelle vicinanze della stanza, almeno un servizio igienico.

Il numero di stanze accessibili in ogni struttura ricettiva deve essere di almeno due fino a 40 o frazione di 40, aumentato di altre due ogni 40 stanze o frazione di 40 in più.

In tutte le stanze è opportuno prevedere un apparecchio per la segnalazione, sonora e luminosa, di allarme.

per la **visitabilità** delle singole unità:

- porte di accesso alle singole unità abitative facilmente manovrabili, con luce netta non inferiore a 90 cm tali da consentire un agevole transito da parte di persona su sedia a rotelle;
- vano delle porte di accesso alle singole unità abitative e spazi antistanti e retrostanti complanari e con pavimentazione antisdrucchiolevole;
- assenza di variazioni di livello e larghezza adeguata per facilitare l'accesso ai vari locali;
- porte interne di accesso alla zona giorno o pranzo facilmente manovrabili, con luce netta non inferiore a 80 cm in modo da consentire un agevole transito da parte di persona su sedia a rotelle;
- infissi esterni dotati di meccanismi di apertura e chiusura facilmente manovrabili;
- terminali dei vari impianti tecnologici maneggevoli e ubicati in posizione facilmente individuabile seppure protetti;
- arredi fissi privi di spigoli vivi, disposti in modo da non costituire ostacolo o impedimento per lo svolgimento di attività anche da parte di persona su sedia a rotelle;
- accesso garantito ad almeno un servizio igienico per ciascuna unità (l'accesso per ottemperare al requisito di visitabilità si intende così come definito dall'art. 8.1.6. del D.M. n° 236/89 *"...per raggiungimento dell'apparecchio sanitario si intende la possibilità di arrivare sino alla diretta prossimità di esso, anche senza l'accostamento laterale per la tazza wc e frontale per il lavabo"*);

ADEMPIMENTO NORME SUL SUPERAMENTO
DELLE BARRIERE ARCHITETTONICHE

L.Naz. n°13/89 - D.M. n°236/89 - L.Reg. n°6/89

DICHIARAZIONE

Il sottoscritto arch. FAUSTO BARESI iscritto all'Ordine degli Architetti della provincia di Brescia al n° 792, C.F. BRS FST 57B24 B157P con studio c/o B+M Associati S.r.l. in Viale Duca degli Abruzzi - 25124 BRESCIA;

D I C H I A R A

che gli elaborati dell'allegato progetto sono conformi alle disposizioni adottate ai sensi della Legge Naz. n° 13/89, D.M. n° 236/89 e Legge Reg. n° 6/89, recanti norme sul superamento delle barriere architettoniche negli edifici privati a destinazione commerciale, direzionale e residenziale.

Il tecnico



Brescia, lì giugno 2023